

ENJEUX ET OBJECTIFS

L'objectif de cette recherche est de s'intéresser aux apprentissages des élèves à l'école primaire et aux moyens de favoriser ces apprentissages par l'usage des nouvelles technologies de l'information et la communication. Un investissement important est en cours de déploiement par la ville de Chenôve dans les écoles primaires pour les équiper en matériel informatique (ordinateurs, tableaux interactifs, tablettes...). Le programme de recherche co-porté par la Ville de Chenôve se propose d'évaluer l'aide que peut apporter l'utilisation de certains outils numériques pour les élèves concernés.

LA VILLE DE CHENÔVE

Au sud de l'agglomération dijonnaise, avec ses 14 000 habitants, Chenôve est la deuxième ville et le deuxième pôle économique de la Communauté Urbaine du Grand Dijon. Au cœur des enjeux de développement de l'agglomération, la municipalité conduit plusieurs projets structurants afin d'accroître son attractivité économique et résidentielle en valorisant son cadre de vie, son patrimoine et les services qu'elle offre à la population. Chenôve est engagée dans une politique de développement social et urbain en faveur d'une plus grande cohésion au sein de son territoire (contrat de ville, nouveau programme national de renouvellement urbain...). Dans le cadre de cette démarche, la question éducative est donc au cœur des préoccupations municipales pour favoriser la réussite de tous par la réduction des inégalités scolaires. Dans une perspective de renouvellement de la vie démocratique, Chenôve vise une meilleure association des habitants et des partenaires de la ville aux décisions politiques les concernant dans une logique de co-construction des projets et travaille, dans le domaine éducatif comme dans d'autres, avec tous les acteurs concernés.

Politique éducative et plan numérique des écoles à Chenôve

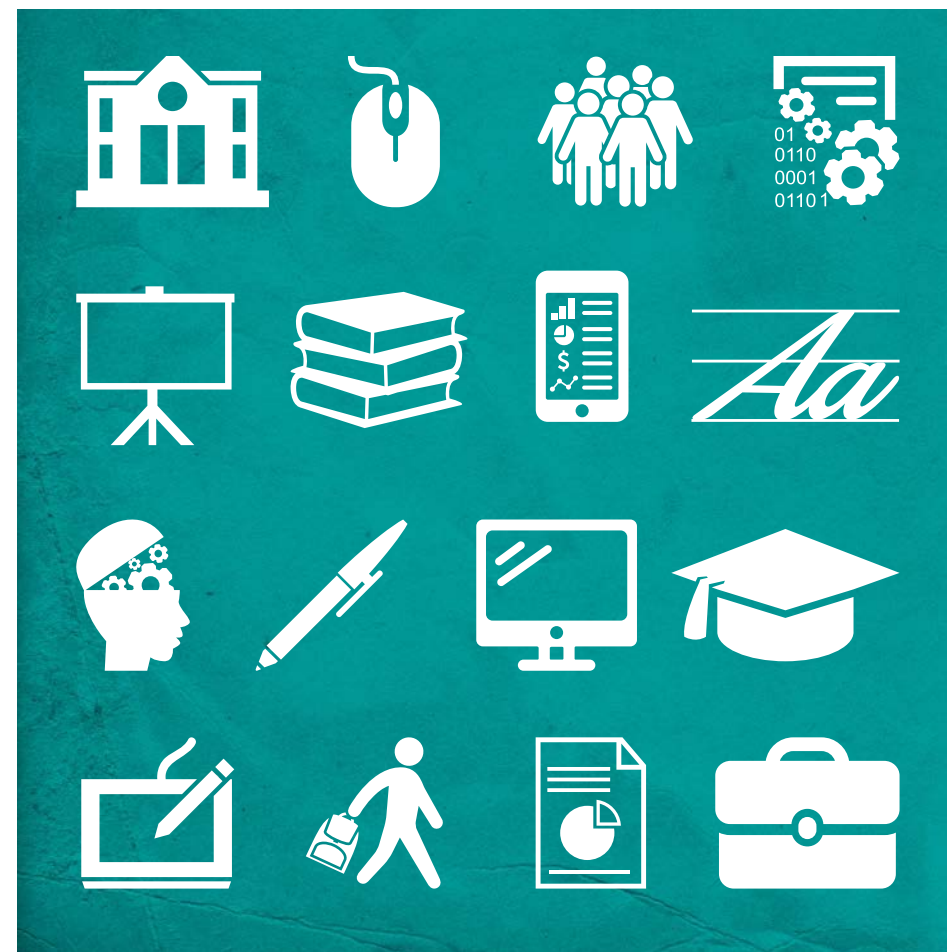
Chenôve accueille chaque année plus de 1600 élèves au sein de 6 groupes scolaires (76 classes, 3 ULIS), dont 4 dans le quartier politique de la ville et le seul REP+ du département de la Côte d'Or.

L'éducation est une priorité absolue pour le maire et son équipe municipale qui font le choix, en la matière, d'une politique innovante : l'égalité des chances par l'éducation se traduit concrètement par la recherche et la mise en place de solutions pour lutter contre le décrochage scolaire avec, par exemple, la scolarisation des enfants de moins de 3 ans et le développement d'une offre scolaire et périscolaire de qualité dans les domaines culturel, artistique et sportif. En 2016 et 2017, c'est le programme ambitieux d'investissement numérique des 6 groupes scolaires qui est désormais mis en œuvre. La Ville de Chenôve a fait le choix d'installer de nouveaux équipements dans chacune de ses écoles afin que tous les élèves puissent bénéficier d'outils numériques performants, reconnus aujourd'hui comme indispensables sur le plan pédagogique.

Afin d'évaluer l'apport de l'utilisation du numérique pour les élèves, la Ville de Chenôve a souhaité bénéficier de l'apport scientifique d'une équipe pluridisciplinaire portée par la Maison des Sciences de l'Homme de Dijon. Elle mobilise pour cela des chercheurs issus de laboratoires en Sciences Humaines et Sociales de l'Université de Bourgogne Franche-Comté : IREDU (Sciences de l'Éducation), SPMS (Psychologie sociale) et LEAD (Psychologie cognitive).

Un contrat de collaboration de recherche est conclu pour une durée de 3 ans pour mener à bien cette étude, unique en France, sur l'utilisation du numérique et la mesure de son impact sur les inégalités sociales de réussite scolaire.

Chenôve devient ainsi un lieu d'expérimentations qui pourront ensuite être transposées sur d'autres territoires à l'échelle nationale.



LE NUMÉRIQUE À L'ÉCOLE ET LES INÉGALITÉS SOCIALES DE RÉUSSITE

L'intégration des nouvelles technologies dans les écoles, censées faciliter l'acquisition des savoirs scolaires et extrascolaires en transformant les pratiques pédagogiques des enseignants, pose la question de l'efficacité de l'utilisation de ces nouveaux outils.

Les résultats de la littérature scientifique en éducation restent contrastés. Des analyses récentes ont peiné à montrer un impact positif des nouvelles technologies sur la réussite des élèves, et lorsque leur effet était significatif, elles se révélaient efficaces pour les seuls élèves qui avaient initialement les meilleurs niveaux de compréhension.

Ce projet vise à une évaluation de la mise en place de différents dispositifs numériques dans des écoles primaires de la ville de Chenôve. A partir d'un recueil de données effectué auprès des élèves et d'enseignants, il s'agira d'étudier la valeur ajoutée au sens large de l'outil numérique sur les apprentissages. Les différents facteurs susceptibles d'être porteurs d'une efficacité différenciée (liés aux caractéristiques sociales et scolaires des élèves, aux enseignants ou aux écoles) seront également pris en compte.

L'EXEMPLE DES ÉCOLES PRIMAIRES DE LA VILLE DE CHENÔVE :

La Ville de Chenôve a fait le choix d'installer en 2016 et en 2017 de nouveaux équipements dans toutes ses écoles afin que tous les élèves puissent bénéficier d'outils numériques performants, reconnus comme aujourd'hui indispensables sur le plan pédagogique.

> **Un contrat de collaboration de recherche est conclu pour une durée de 3 ans pour mener à bien cette étude, unique en France, sur l'utilisation du numérique et la mesure de son impact sur les inégalités sociales de réussite scolaire.**



© ChanceAgrella

Responsable scientifique : Sophie MORLAIX, Professeur de Sciences de l'Éducation – Laboratoire IREDU (Université Bourgogne Franche-Comté).

ORIENTATION SCIENTIFIQUE

Cette recherche se structure en trois axes de recherche qui s'attachent à analyser :

- **Les acquisitions et apprentissages des élèves exposés à ces nouvelles technologies :** différents types de compétences seront plus particulièrement étudiés : les compétences académiques et les compétences non académiques (transversales) développées par l'usage du numérique. L'objectif est d'identifier et de mesurer à la fois les effets que peuvent avoir l'utilisation des TIC sur les compétences scolaires et non scolaires des élèves, leur mémorisation, le traitement de l'information et leur motivation.
- **Les usages et pratiques sociales relevant des TIC :** s'il n'existe pas de dispositifs d'apprentissage ciblés avec des outils adaptés, le risque est que l'introduction des nouvelles technologies conduise à une aggravation des inégalités scolaires et sociales alors qu'elles pourraient permettre d'élever les compétences de base des élèves en difficultés d'apprentissage. Le rôle des enseignants est ici central : si la majorité d'entre eux utilise les TIC pour la préparation des cours hors de la présence des élèves, l'utilisation régulière avec les élèves sur des objectifs pédagogiques précis est beaucoup plus réduite. Or, comme le montre par exemple l'expérimentation finlandaise, leur rôle pédagogique dans l'utilisation des TIC, comme celui des responsables d'établissement au niveau organisationnel, est déterminant.
- **Les effets de ces nouvelles technologies en termes d'efficacité du processus d'apprentissage (niveau moyen d'acquisition atteint) mais également en termes d'équité (dispersion dans les niveaux selon certaines catégories d'élèves) :** il s'agit de s'intéresser aux mesures d'impact de l'utilisation des outils numériques, sur les apprentissages mais aussi sur les pratiques d'enseignement, et de comprendre en quoi l'utilisation de ces outils peut contribuer à la réduction des inégalités sociales et scolaires dans le cadre du PRE (Programme de Réussite Educative) mis en place par la ville de Chenôve notamment.

LES UNITÉS DE RECHERCHE IMPLIQUÉES



IREDU | Institut de Recherche sur l'Éducation – L'IREDU travaille sur le développement des compétences dans les systèmes de formation, l'utilisation des compétences sur le marché du travail et l'analyse de l'action publique en éducation et des effets de contexte. Ses activités de recherche et d'expertise sont centrées sur les conditions sociales et scolaires de la réussite, et sur les parcours d'orientation, d'insertion et les liens formation-emploi.



SPMS | Socio-Psycho et Management du Sport – Le laboratoire SPMS est un laboratoire de recherche pluridisciplinaire de l'Université de Bourgogne. Les recherches menées par la trentaine d'enseignants-chercheurs qui compose ce laboratoire s'inscrivent dans des projets de recherche nationaux ou internationaux et s'articulent autour de deux axes thématiques : *Identités & Stratégies* et *Développement & Communication*.



LEAD | Laboratoire d'Étude de l'Apprentissage et du Développement – Le LEAD est un laboratoire de psychologie cognitive qui étudie les modifications des processus de traitement de l'information consécutives aux apprentissages (implicites, didactiques et professionnels) et au développement.